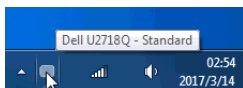


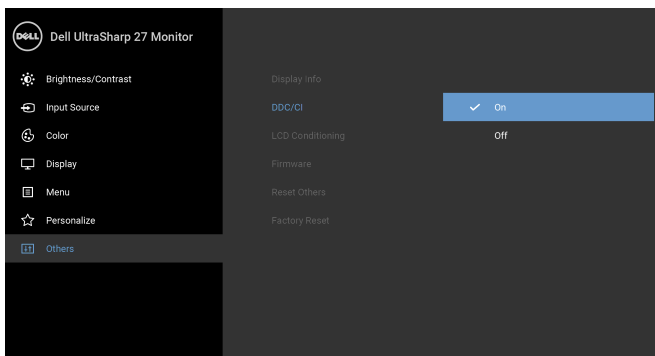
Dell Display Manager ユーザーズガイド

概要

Dell Display Manager は、モニターやモニターグループを管理するための Microsoft Windows アプリケーションです。このアプリケーションを使用すると、一部の Dell モデルで表示された画像、自動設定の割り当て、エネルギー管理、画面の整理、画像の回転、その他の機能を手動で調整することができます。Dell Display Manager をインストールしておくと、毎回システムが起動するときに実行され、通知トレイにアイコンが配置されます。システムに接続されたモニターについての情報は、通知トレイのアイコンにマウスを合わせると表示されます。

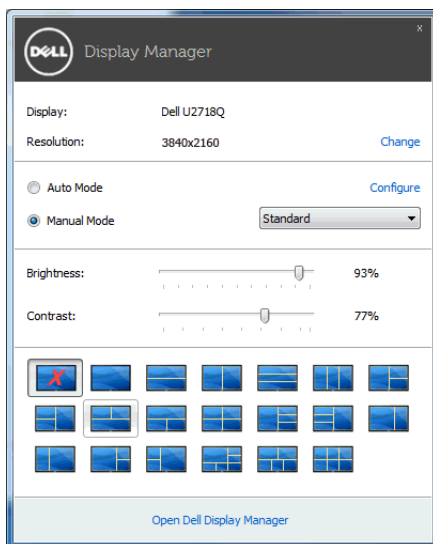


注記 : Dell Display Manager は、DDC/CI チャンネルを使ってモニターと通信します。下のよう、メニューで DDC/CI が有効になっていることを確認してください。



クイック設定のダイアログを使う

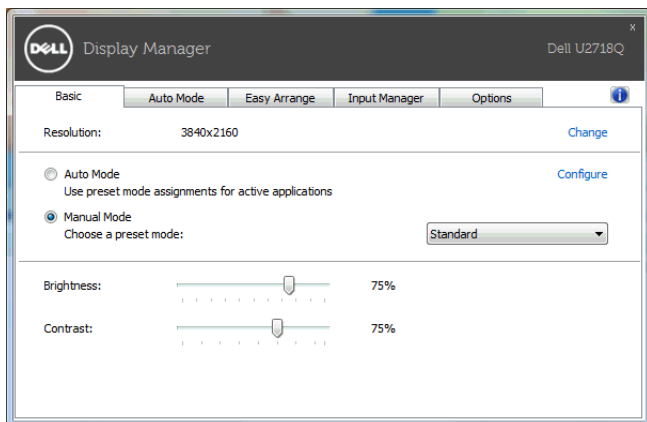
Dell Display Manager の通知トレイ アイコンをクリックすると、**クイック設定**のダイアログが開きます。コンピュータにサポートされる Dell モニタが複数接続されている場合は、用意されたメニューを使用するとターゲットのモニタが選択されます。**クイック設定**ダイアログボックスでは、簡単に輝度、コントラスト、解像度、画面のレイアウト、その他を調整できます。プリセット モードを自動的に切り替えたり、プリセットモードを手動で選択したりすることができます。



クイック設定のダイアログボックスからは、Dell Display Manager の高度なユーザー インターフェイスにもアクセスできます。ここからは、基本的な機能を調整したり、自動モードを設定したり、その他の機能にアクセスしたりすることが可能です。

基本的なディスプレイ機能の設定

手動でプリセットモードを選択するか、または現在アクティブになっているアプリケーションによってプリセットモードを適用できる **Auto Mode（自動モード）** を選択したりすることができます。モードを変更すると、画面のメッセージとして現在の **Preset Mode（プリセットモード）** がしばらく表示されます。一部のモニタの **Brightness（輝度）** と **Contrast（コントラスト）** も **Basic（基本）** タブから直接調整できます。



プリセットモードをアプリケーションに割り当てる

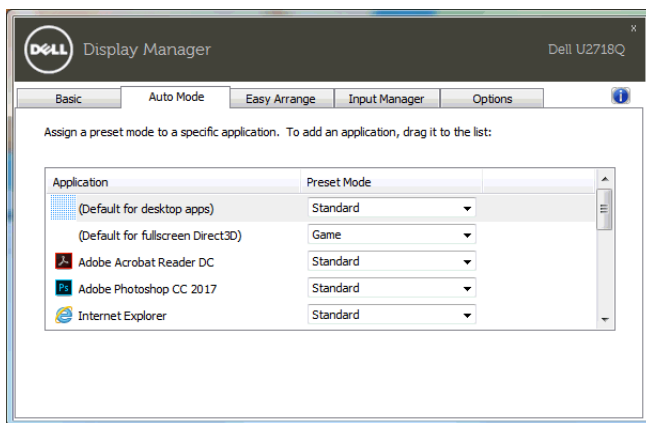
Auto Mode（自動モード） タブからは、特定の **Preset Mode（プリセットモード）** を特定のアプリケーションに関連付けて、自動的に適用するように設定できます。**Auto Mode（自動モード）** を有効にすると、相当するアプリケーションがアクティベートされると、Dell Display Manager が自動的に相当する **Preset Mode（プリセットモード）** に切り替えます。各モニタで同じ **Preset Mode（プリセットモード）** が特定のアプリケーションに割り当てられているかもしれませんが、プリセットモードが 1 台ずつ違うかもしれません。

Dell Display Manager は、多くの一般的なアプリケーション向けにあらかじめ構成されています。割り当てリストに新しくアプリケーションを追加するには、デスクトップ、Windows のスタートメニュー、その他の場所からアプリケーションをドラッグして、現在のリストにドロップします。



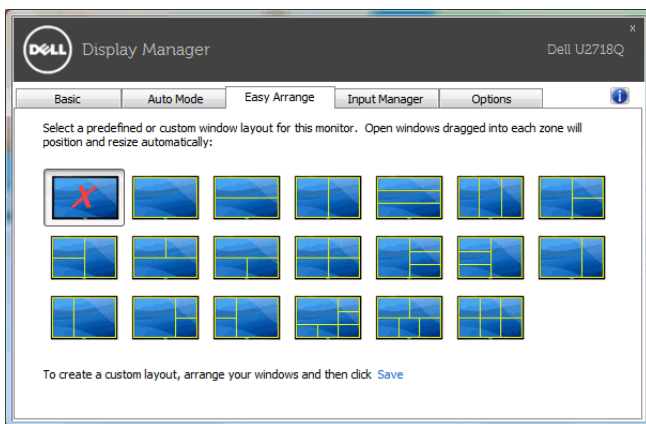
注記：一連のファイル、スクリプト、ローダー、あるいは Zip アーカイブやパケット化されたファイルなどの非実行ファイルへの **Preset Mode（プリセットモード）** の割り当ては、サポートされていません。

フルスクリーン モードで Direct3D アプリケーションを起動するときには、ゲーム プリセットモードを使用するように設定することも可能です。このモードでアプリケーションを使用しないためには、別のプリセット モードを割り当ててください。



モニタウィンドウのレイアウトを容易に配列できます

サポートされる Dell モニタでは、**Easy Arrange (簡単配列)** タブで、開いている画面をゾーンにドラッグすることによって、あらかじめ定義されたレイアウトで簡単に並べ替えることができます。カスタム レイアウトを作成するには、開いた画面を並べ替えて、**Save (保存)** をクリックします。

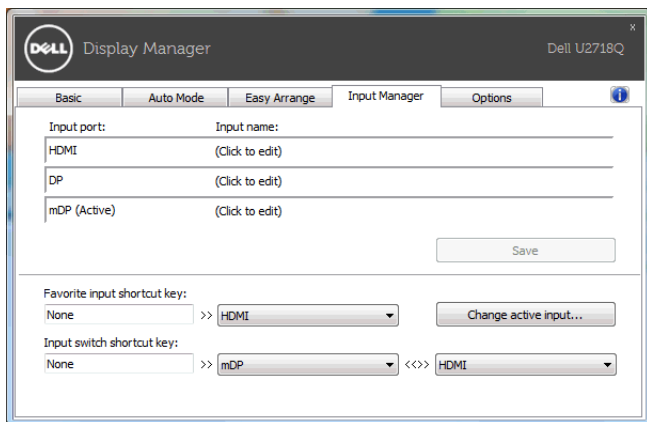


複数のビデオ入力の管理

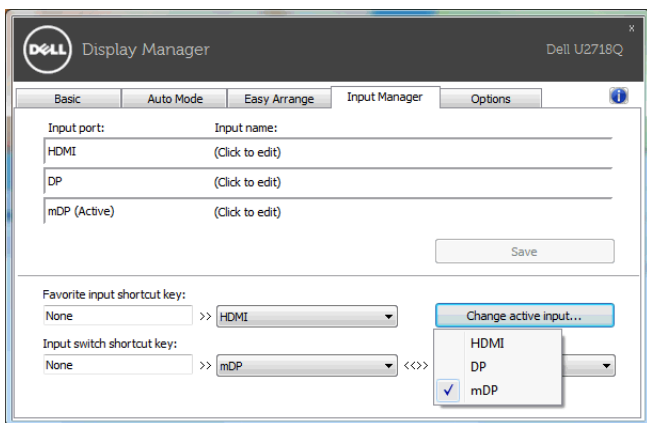
Input Manager (入カマネージャ) タブでは、Dell モニタに接続された複数のビデオ入力を簡単に管理する方法を選択できます。複数のコンピュータで作業をする場合、簡単に入力を切り替えることができます。

モニタで使用できるビデオ入力ポートはすべてリストされます。必要であれば、各入力に名前を付けることができます。編集した後は、変更内容を保存してください。

ある入力と別の入力を簡単に切り替えられるように別々のショートカットを定義することができます。



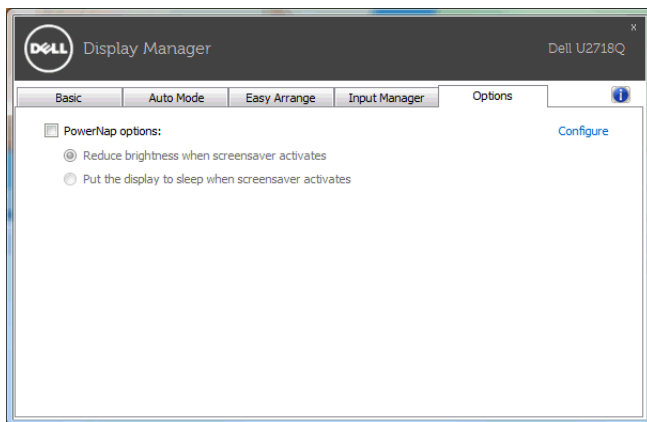
入力信号を切り替えるには、ドロップダウン リストを使用できます。



注記：モニタが別のコンピュータの映像を表示していても、DDM はあなたのモニタと通信します。よく使用する PC に DDM をインストールし、そこから入力切り換えを操作することができます。モニタに接続した他の PC にも DDM をインストールできます。

省エネ機能を適用する

サポートされる Dell モデルには、省エネオプション、PowerNap 省エネオプションを選択できる、**Options (オプション)** タブがあります。モニタの輝度を最低レベルに設定するか、スクリーンセーバーをアクティベートしたときに、モニタをスリープモードにすることができます。

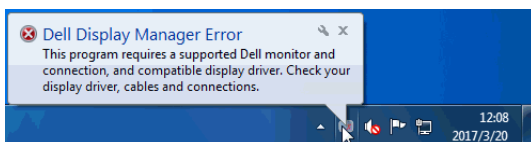


問題を解決する

お使いのモニターで DDM を使用できない場合は、通知トレイに次のアイコンが表示されます。



このアイコンをクリックすると、DDM が詳しいエラーメッセージを表示します。



DDM は、Dell ブランドのモニターでしかご使用いただけませんのでご注意ください。他のメーカーのモニターをご使用になっている場合は、DDM がそれらに対応していません。DDM がサポートする Dell モニターを検出できない、または通信できない場合は、次の手順で問題を解決してください。

- 1 モニターと PC がビデオケーブルで正しく接続されているか、またコネクタがしっかりと挿入されているか確認してください。
- 2 モニターの OSD で DDC/CI が有効になっていることを確認してください。

- 3 グラフィックベンダー（Intel、AMD、NVIDIA）が提供する正しく最新のディスプレイドライバがあることを確認してください。しばしばディスプレイドライバが DDM エラーの原因となります。
- 4 モニターとグラフィックポートを繋ぐドッキングステーション、延長線、コンバーターを外してください。一部の低価格の延長線、ハブ、コンバーターは、DDC/CI を正しくサポートせず、DDM エラーを引き起こします。このようなデバイスのドライバに最新バージョンがある場合は、アップデートしてください。
- 5 システムを再起動します。

DDM は次のモニターとは作動しません。

- 2013 年以前に製造された Dell モニター モデルまたは Dell モニター D シリーズ。詳細は、Dell 製品サポート ウェブサイトをご覧ください
- Nvidia ベースの G-sync テクノロジーを使用したゲーミング モニター
- 仮想ディスプレイやワイヤレス ディスプレイは DDC/CI をサポートしません
- 一部の初期モデルの DP 1.2 モニターは、モニター OSD を使って MST/DP 1.2 を無効にする必要があるかもしれません

PC がインターネットに接続されている場合は、DDM アプリケーションの新バージョンがリリースされるとメッセージで知らせます。最新の DDM アプリケーションをダウンロードしてインストールするようお勧めします。

また、Shift キーを押しながら DDM アイコンを右クリックすることで、新しいバージョンをチェックすることができます。

